

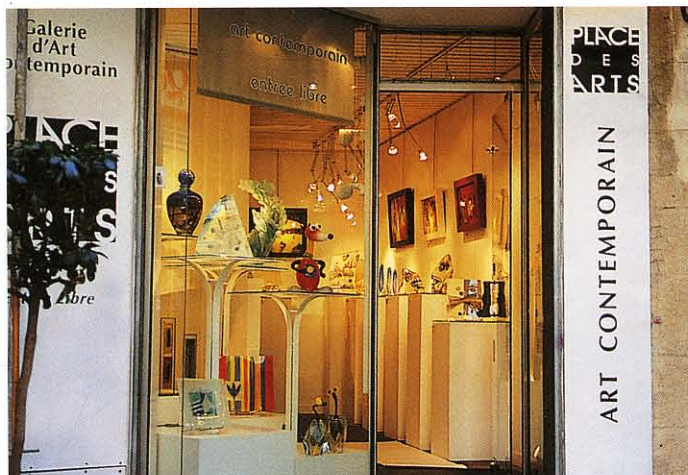
Vingt ans de verre contemporain

Du 10 mai au 11 août 2001, au terme de vingt ans d'existence, la galerie Place des Arts donne corps à son histoire en réunissant l'ensemble des artistes avec lesquels elle a travaillé ces années durant autour d'une exposition collective exceptionnelle. Une exposition anniversaire qui se veut célébrer le verre contemporain dans toute sa splendeur mais aussi rendre hommage à Franklin Polack, disparu récemment.

Tout commence en 1981, lorsque Françoise et Franklin Polack ouvrent leur galerie au huit de la rue de l'Argenterie, dans le cœur de Montpellier. Une lourde main de bronze, réalisée par le sculpteur J.-P. Nicolini, en surplombe l'entrée. Elle invite à entrer dans ce lieu à deux niveaux, doté d'une salle voûtée, celles qui contribuent au prestige et qui fondent le sous-sol mythique de la vieille ville. Cet espace, très tôt exclusivement consacré au soutien et à la diffusion de l'art du verre, apparaîtra comme l'un des sites ayant participé à l'élaboration de l'histoire contemporaine d'un médium aux sources lointaines, chargé de symboles et d'anecdotes. Dans cette première décennie, on peut y découvrir tour à tour les œuvres de Alain et Marisa Bégou, Antoine et Etienne Leperlier, Joël Linard, Claude et Isabelle Monod, Claude Morin, Matei Négranu, Jean-Claude Novaro, Robert Pierini, Umbdenstock, Catherine et Yan Zoritchak, Czeslaw Zuber. Une galerie où l'on peut se cultiver sur l'art du verre.

Le couple engagé et soutenu par l'intuition et le professionnalisme, conscient et porteur de l'engouement suscité par la vague des années 80, période prodigieusement riche pour l'art du verre, n'a eu de cesse d'œuvrer pour sa reconnaissance, de travailler en collaboration avec les plus éminents acteurs de sa renaissance en France, de couvrir le large champ de création offert par les multiples possibilités de traitement plastique et conceptuel du verre, de conserver une dimension publique en exposant extra muros.

Dès 1988, la galerie expose Alain et Marisa Bégou, dont on respecte aujourd'hui la technicité et l'esthétique, les recherches formelles, graphiques et chroma-



La galerie place des Arts en 2001

tiques, dans un salon d'art contemporain de New York. Ils révélaient ainsi leur enthousiasme pour ces créateurs hors pair en les exportant dans un autre univers.

Ce sont alors deux couples qui entretiendront, au-delà de la dimension professionnelle de leur relation, une intimité toute particulière, caractéristique des liens tissés par ces galeristes avec chaque artiste. La même année,

Littleton, artiste et théoricien américain connu comme l'un des pères du Studio Glass, Yvonne Brunhammer et Jean-Luc Olivé ainsi que de nombreux artistes. Lors de l'exposition du *Chemin des verriers* à Saint Mathieu-de-Trévières, des verriers contemporains furent rassemblés autour de l'inauguration de la mise à jour de l'ancienne verrerie forestière de Couloubaines, site archéolo-



1989, Joël Linard, Yvonne Brunhammer, Franklin et Françoise Polack à l'Espace Héroult, Paris

Françoise et Franklin Polack présentent une sélection d'œuvres au salon Nimage de Nîmes, à l'occasion de la parution de l'ouvrage de Janine Bloch Dermant *Le verre en France - les années 80*. Ce type d'exposition hors les murs révèle l'orientation choisie par la Place des Arts, en terme de diffusion et de promotion, tout en définissant une identité fédératrice et pédagogique.

Au même titre : l'exposition *Joël Linard* à l'Espace Héroult de Paris, en 1989, en présence de personnalités telles que Harvey

Littleton, artiste et théoricien américain connu comme l'un des pères du Studio Glass, Yvonne Brunhammer et Jean-Luc Olivé ainsi que de nombreux artistes. Lors de l'exposition du *Chemin des verriers* à Saint Mathieu-de-Trévières, des verriers contemporains furent rassemblés autour de l'inauguration de la mise à jour de l'ancienne verrerie forestière de Couloubaines, site archéolo-

gique Héroultais, dont l'activité se situe entre le XIV^e et le XVII^e siècle. Le projet du *Chemin des verriers*, comme l'entendait Franklin Polack, devait faire émerger d'un patrimoine historique un lieu contemporain de production, de rencontre et d'échange autour du verre, à la hauteur de la verrerie de Biot.

problématique portait alors sur le dynamisme, la richesse et l'hétérogénéité de la scène française contemporaine dans un contexte de réappropriation du verre comme matériau original de création, en dehors de toute distinction hiérarchique de genre.

Depuis 1992, bien que la galerie soit présente dans les salons, tels ceux de Nice (Art-jonction), de Nîmes (Nimage) et de Strasbourg (St'art), la Place des Arts s'est concentrée davantage sur l'édition et les expositions personnelles, perpétuant le désir de transmettre et de favoriser l'accès à l'art du verre tout en travaillant sur un autre domaine, la peinture. Une peinture « graphique », riche, souvent violente, bouleversée par les signes pour Daniel Humair, qui n'est autre que le percussionniste de Jazz, ardente et organique en ce qui concerne Martine Lafon, ou sage, épaisse, organisée, tectonique pour Jacques Pouchain. Si Bruno Revault produit alternativement des peintures et des œuvres en verre, investies de matières « magiques » et de formes symboliques qui leur donnent vie, Gérard Depralon, quand à lui, ne dissocie pas ses pratiques. Il compose avec la photographie, qu'il met littéralement « sous verre », et invente des tableaux qui pourraient bien être réalisés avec de la peinture, mis à part qu'ils n'en ont que l'effet. Artifices.

Nombreux sont les jeunes artistes à avoir pu manifester leur créativité dans la galerie. Elisabeth Decobert depuis 1994, dont le travail polymorphe est empli de fraîcheur et d'excentricité, Wladimir Zbynovsky qui établit des interactions d'ordre géomorphologique entre le verre et la roche, trouve l'équilibre entre les volumes, soutenu à partir de 1995.

L'exposition *20 ans de verre contemporain*, en tant que rétrospective, permet de visionner simultanément un ensemble d'œuvres. C'est précisément ce sens que pourront émerger l'engagement et les passions de Françoise et Franklin Polack. C'est de cette mémoire mise en évidence que peut surgir l'identité de la Place des Arts. Sont réunis la plupart des grands artistes cités : Joël Linard et ses personnages hybrides, fragiles et enfantins, construits par association d'idées de formes et de couleur pour matérialiser ses métaphores ; Jean-Claude Novaro, souffleur au

La galerie Place des Arts à Montpellier



Vladimir Zbynovsky



Isabelle Monod



Francis Bégou



Czeslaw Zuber



Elisabeth Decobert

gré de ses humeurs guidé par son amour pour la matière en fusion ; Isabelle Monod qui conjugue les éléments dans la plus grande simplicité, cristallisant la vie en gestation, biologiste ; Czeslaw Zuber qui séduit par la virulence et la joie brutale de ses personnages-animaux-fétiches, de ses microcosmes peuplés d'êtres étranges, extasiés ou effrayants, mythologiques ; Yan Zoritchak qui conceptualise et représente l'espace en le fragmentant, pose la question de nos origines en

cherchant dans notre inconscient collectif. D'autres sont là, à la frange du design comme Marco de Gueltz, météorite ; Jean-Paul Raymond, artiste protéiforme exploitant toutes les possibilités de la gravure ; le célèbre orfèvre Goudji et, dans une veine plus ludique, Fernando Agostinho.

Atmosphère vitrifiée, scintillante, colorée, alternant le chaud et le froid, arborant toutes les formes, fondamentales, minérales, sophistiquées, toutes les démarches, toutes les expériences

esthétiques et mécaniques, l'exposition est le lieu de la matière en transformation, le lieu de la confrontation de l'histoire et des significations. Une exposition hommage à la disparition d'un homme, au seuil du troisième millénaire, mais aussi relais, avec l'entrée en scène de sa fille Rebecca Polack au côté de Françoise Polack pour ce premier événement. Un catalogue a été édité pour l'occasion.

Manuel Fadat

Galerie Place des Arts, Françoise Pollack, 8 rue de l'Argenterie, 34000 Montpellier. Tél. 04 67 66 05 08 - fax 04 67 66 14 96 www.place-des-arts.fr place-des-arts@wanadoo.fr
Catalogues disponibles édités par la galerie: *A & M. Bégou*, 1988, *Joël Linard*, 1989, *Verre l'avenir*, 1990, *Le chemin des Verriers*, 1991, *Czeslaw Zuber*, 1992, *Matei Négreanu*, 1994, *Yan Zoritchak*, 1995, *Lubomir Ferko* 1997, *Yan Zoritchak*, 1998. La prochaine exposition personnelle sera consacrée à *Vladimir Zbynovsky*, à l'automne 2001